



รายงานสถานการณ์ภัยแล้งและภัยพิบัติ ฉบับที่ 188

ประจำวันที่ 24 สิงหาคม 2559

และผลการปฏิบัติการฝนหลวงประจำวันที่ 23 สิงหาคม 2559

กลุ่มวิชาการปฏิบัติการฝนหลวง กองปฏิบัติการฝนหลวงกรมฝนหลวงและการบินเกษตร

royalrainmaking_academic@hotmail.com

สถานการณ์ภัยแล้งและภัยพิบัติ

๑ การคาดการณ์พื้นที่ประสบภัยแล้ง

ณ วันที่ 18 กรกฎาคม 2559 (เวลา 18.00 น.) กรมป้องกันและบรรเทาสาธารณภัย ปิดสถานการณ์ภัยแล้งแล้วทุกจังหวัด

| | |
|---|--|
| <p>ปัจจุบันปิดสถานการณ์ภัยแล้ง แล้วทุกจังหวัด</p> | |
|---|--|

๑ พื้นที่ขอรับบริการฝนหลวง (ระหว่างวันที่ 16 - 23 สิงหาคม 2559)

| ภาค | รายชื่อจังหวัด (อำเภอ) ที่มีผู้ขอรับบริการ | จำนวนผู้ขอรับบริการ (ราย) |
|--------------------|---|---------------------------|
| เหนือ | ลำปาง(แม่พริก) เชียงใหม่(ฮอด) เพชรบูรณ์(วิเชียรบุรี) | 4 |
| กลาง | กาญจนบุรี(ท่าม่วง) นครสวรรค์ (ตากฟ้า ท่าตะโก แม่वंกั โปศาลี) ลพบุรี(หนองม่วง) สระบุรี(หนองแซง) สุพรรณบุรี (อู่ทอง) อุทัยธานี(สว่างอารมณ์) | 11 |
| ตะวันออกเฉียงเหนือ | กาฬสินธุ์(ดอนจาน ห้วยเม็ก) ขอนแก่น(มัญจาคีรี) ชัยภูมิ(จัตุรัส บำเหน็จณรงค์ ภูเขียว เกษตรสมบูรณ์) นครราชสีมา(คง ด่านขุนทด ปักธงชัย ปากช่อง พระทองคำ วังน้ำเขียว สีคิ้ว สูงเนิน โนนไทย) บุรีรัมย์(กระสัง พุทไธสง ห้วยราช) มหาสารคาม(บรบือ พยัคฆภูมิพิสัย วาปีปทุม) ยโสธร(คำเขื่อนแก้ว) ร้อยเอ็ด (ปทุมรัตต์ เมยวดี) สุรินทร์ (ท่าตูม ศีขรภูมิ เมืองสุรินทร์) อำนาจเจริญ(เสนางคนิคม) อุบลราชธานี(ทุ่งศรีอุดม) | 39 |
| ตะวันออก | ไม่มีการขอรับบริการ | - |
| ใต้ | ประจวบคีรีขันธ์(ปราณบุรี) เพชรบุรี(หนองหญ้าปล้อง) | 2 |
| รวม | 22 จังหวัด (44 อำเภอ) | 56 |

๑ สถานการณ์ปริมาณน้ำเก็บกักในอ่างเก็บน้ำที่สำคัญ

| | ความจุของ อ่างที่ รณก. ¹ (ล้าน ลบ. ม.) | ปริมาณน้ำในอ่างฯ (%) | | | | ปริมาณน้ำ ไหลลงอ่าง ฯ (ล้าน m ³) | ปริมาณน้ำ ไหลลงอ่างฯ สะสม ² (ล้าน m ³) | ระดับน้ำ |
|------------------------------|---|----------------------|---------|---------|---------|---|--|-------------|
| | | 20 ส.ค. | 21 ส.ค. | 23 ส.ค. | 24 ส.ค. | 24 ส.ค. | | |
| ภาคเหนือ | | | | | | 154.57 | 4658.98 | |
| - ภูมิพล(ตาก) | 13,462 | 34 | 34 | 34 | 34 | 18.17 | 876.75 | ต่ำกว่า 40% |
| - สิริกิติ์(อุดรดิตถ์) | 9,510 | 51 | 52 | 54 | 55 | 126.47 | 2906.26 | - |
| - แม่จืด(เชียงใหม่) | 265 | 25 | 27 | 28 | 29 | 1.72 | 76.83 | ต่ำกว่า 30% |
| - แม่กวาง(เชียงใหม่) | 263 | 16 | 16 | 16 | 16 | 0.49 | 47.17 | ต่ำกว่า 20% |
| - กิวลม(ลำปาง) | 106 | 33 | 33 | 34 | 34 | 1.33 | 88.13 | ต่ำกว่า 40% |
| - กิวคอง(ลำปาง) | 170 | 33 | 33 | 39 | 40 | 2.07 | 69.20 | ต่ำกว่า 50% |
| - แควน้อย(พิษณุโลก) | 939 | 39 | 39 | 38 | 38 | 4.32 | 594.64 | ต่ำกว่า 40% |
| ภาคตะวันออกเฉียงเหนือ | | | | | | 15.14 | 1091.91 | |
| - ห้วยหลวง(อุดรธานี) | 135 | 28 | 28 | 27 | 28 | 0.41 | 39.30 | ต่ำกว่า 30% |
| - น้ำอูน(สกลนคร) | 520 | 36 | 36 | 36 | 36 | 1.66 | 81.53 | ต่ำกว่า 40% |
| - น้ำพอง(สกลนคร) | 166 | 27 | 27 | 26 | 26 | 0.34 | 34.65 | ต่ำกว่า 30% |
| - จุฬาราม(ชัยภูมิ) | 164 | 26 | 26 | 26 | 26 | 0.01 | 28.36 | ต่ำกว่า 30% |
| - อบลรัตน์(ขอนแก่น) | 2,431 | 27 | 27 | 27 | 27 | 0.82 | 336.37 | ต่ำกว่า 30% |
| - ลำปาว(กาฬสินธุ์) | 1,980 | 28 | 28 | 28 | 28 | 10.09 | 448.55 | ต่ำกว่า 30% |
| - ลำตะคอง(นครราชสีมา) | 314 | 19 | 19 | 18 | 18 | 0.39 | 35.95 | ต่ำกว่า 20% |
| - ลำพระเพลิง(นครราชสีมา) | 110 | 11 | 11 | 11 | 10 | 0.00 | 17.07 | ต่ำกว่า 20% |
| - มูลบน(นครราชสีมา) | 141 | 21 | 21 | 21 | 21 | 0.18 | 22.86 | ต่ำกว่า 30% |
| - ลำแซะ(นครราชสีมา) | 275 | 17 | 17 | 17 | 17 | 0.93 | 42.23 | ต่ำกว่า 20% |
| - ลำน้ำรอง(บุรีรัมย์) | 121 | 47 | 47 | 45 | 45 | 0.00 | 5.04 | ต่ำกว่า 50% |
| - ลำปลายมาศ | 98 | 37 | 37 | 37 | 37 | 0.31 | - | ต่ำกว่า 40% |
| ภาคกลาง | | | | | | 52.66 | 3505.06 | |
| - ป่าสัก(ลพบุรี) | 960 | 27 | 27 | 26 | 25 | 2.61 | 523.94 | ต่ำกว่า 30% |
| - ทับเสลา(อุทัยธานี) | 160 | 28 | 28 | 28 | 28 | 0.00 | 5.79 | ต่ำกว่า 30% |
| - กระเสียว(สุพรรณบุรี) | 240 | 18 | 18 | 18 | 18 | 0.10 | 34.56 | ต่ำกว่า 20% |
| - ศรีนครินทร์(กาญจนบุรี) | 17,745 | 66 | 66 | 66 | 66 | 22.24 | 1092.07 | - |
| - วชิราลงกรณ์(กาญจนบุรี) | 8,860 | 50 | 50 | 51 | 51 | 27.71 | 1848.70 | - |
| ภาคตะวันออก | | | | | | 2.94 | 241.29 | |
| - ชนด่านฯ(นครนายก) | 224 | 49 | 49 | 49 | 49 | 1.89 | 98.83 | ต่ำกว่า 50% |
| - คลองสิียด(ฉะเชิงเทรา) | 420 | 23 | 23 | 22 | 22 | 0.00 | 44.22 | ต่ำกว่า 30% |
| - บางพระ(ชลบุรี) | 117 | 22 | 22 | 22 | 22 | 0.00 | 13.88 | ต่ำกว่า 30% |
| - หนองปลาไหล(ระยอง) | 164 | 31 | 31 | 31 | 30 | 0.00 | 21.28 | ต่ำกว่า 40% |
| - ประแสร์(ระยอง) | 248 | 49 | 49 | 49 | 48 | 0.00 | 63.08 | ต่ำกว่า 50% |
| - พระปรัง(สระแก้ว) | 97 | 10 | 10 | 10 | 10 | 0.02 | - | ต่ำกว่า 20% |
| - ดอกกราย(ระยอง) | 71 | 22 | 22 | 22 | 22 | 0.04 | - | ต่ำกว่า 30% |
| - คลองพระพุด(จันทบุรี) | 70 | 58 | 58 | 58 | 58 | 0.99 | - | - |
| ภาคใต้ | | | | | | 25.63 | 2436.16 | |
| - แก่งกระเจาน(เพชรบุรี) | 710 | 28 | 28 | 28 | 28 | 1.59 | 208.99 | ต่ำกว่า 30% |
| - ปรามบุรี(ประจวบคีรีขันธ์) | 347 | 16 | 16 | 16 | 16 | 0.65 | 35.98 | ต่ำกว่า 20% |
| - รัชชประภา(สุราษฎร์ธานี) | 5,639 | 78 | 78 | 78 | 78 | 23.00 | 1787.30 | - |
| - บางยาง(ยะลา) | 1,454 | 32 | 32 | 31 | 31 | 0.39 | 403.89 | ต่ำกว่า 40% |

¹รณก. = ระดับน้ำเก็บกัก, ที่มา: กรมชลประทาน

²ปริมาณน้ำไหลลงอ่างสะสมตั้งแต่วันที่ 1 มกราคม 2559 ถึงปัจจุบัน

การพยากรณ์อากาศและสภาพอากาศประจำวัน

๑ ลักษณะอากาศทั่วไปและการพยากรณ์อากาศ ประจำวันที่ 24 สิงหาคม 2559 (เวลา 06.00 น.)

| ลักษณะอากาศทั่วไป | |
|--|--|
| <p>พยากรณ์อากาศ 24 ชั่วโมงข้างหน้า ภาคเหนือ และภาคตะวันออกเฉียงเหนือมีฝนเพิ่มมากขึ้น และมีฝนตกหนักบางแห่ง ในบริเวณจังหวัดลำพูน ลำปาง แพร่ น่าน อุตรดิตถ์ พิษณุโลก เพชรบูรณ์ ขอนแก่น ชัยภูมิ นครราชสีมา บุรีรัมย์ สุรินทร์ และอุบลราชธานี ขอให้ประชาชนในบริเวณดังกล่าวระวังอันตรายจากฝนตกหนักและฝนที่ตกสะสม ไว้ด้วย สำหรับกรุงเทพมหานครและปริมณฑลมีโอกาสเกิดฝนฟ้าคะนองในช่วงระหว่างบ่ายถึงค่ำ</p> <p>ร่องมรสุมพาดผ่านภาคเหนือ และภาคตะวันออกเฉียงเหนือ เข้าสู่หย่อมความกดอากาศต่ำบริเวณทะเลจีนใต้ ทำให้ภาคเหนือและภาคตะวันออกเฉียงเหนือมีฝนเพิ่มมากขึ้น และมีฝนตกหนักบางแห่ง สำหรับมรสุมตะวันตกเฉียงใต้กำลังปานกลางพัดปกคลุมทะเลอันดามัน ภาคใต้ และอ่าวไทยทำให้ภาคใต้ฝั่งตะวันตก และภาคตะวันออกเฉียงเหนือ มีฝนในระยะนี้</p> | |
| การพยากรณ์อากาศรายภาค | |
| ภาคเหนือ | มีเมฆเป็นส่วนมาก กับมีฝนฟ้าคะนอง ร้อยละ 80 ของพื้นที่ และมีฝนตกหนักบางแห่ง บริเวณจังหวัดพะเยา ลำพูน ลำปาง แพร่ น่าน อุตรดิตถ์ ตาก สุโขทัย พิษณุโลก และเพชรบูรณ์ อุณหภูมิต่ำสุด 23-26 องศาเซลเซียส อุณหภูมิสูงสุด 32-36 องศาเซลเซียส ลมแปรปรวน ความเร็ว 10-30 กม./ชม. |
| ภาคกลาง | มีเมฆเป็นส่วนมาก กับมีฝนฟ้าคะนอง ร้อยละ 60 ของพื้นที่ ส่วนมากบริเวณจังหวัดชัยนาท นครสวรรค์ ลพบุรี สระบุรี และพระนครศรีอยุธยา อุณหภูมิต่ำสุด 25-26 องศาเซลเซียส อุณหภูมิสูงสุด 35-36 องศาเซลเซียส ลมตะวันตกเฉียงใต้ ความเร็ว 15-30 กม./ชม. |
| ภาค ต.อ.เฉียงเหนือ | มีเมฆมาก กับมีฝนฟ้าคะนอง ร้อยละ 80 ของพื้นที่ และมีฝนตกหนักบางแห่ง บริเวณจังหวัดขอนแก่น กาฬสินธุ์ ร้อยเอ็ด ชัยภูมิ นครราชสีมา บุรีรัมย์ สุรินทร์ และอุบลราชธานี อุณหภูมิต่ำสุด 23-26 องศาเซลเซียส อุณหภูมิสูงสุด 33-36 องศาเซลเซียส ลมแปรปรวน ความเร็ว 10-30 กม./ชม. |
| ภาคตะวันออกเฉียง | มีเมฆเป็นส่วนมาก กับมีฝนฟ้าคะนอง ร้อยละ 60 ของพื้นที่ ส่วนมากบริเวณจังหวัดนครนายก ปราจีนบุรี จันทบุรี และตราด อุณหภูมิต่ำสุด 25-28 องศาเซลเซียส อุณหภูมิสูงสุด 31-35 องศาเซลเซียส ลมตะวันตกเฉียงใต้ ความเร็ว 15-30 กม./ชม. ทะเลมีคลื่นสูงประมาณ 1 เมตร บริเวณฝนฟ้าคะนองคลื่นสูง 1-2 เมตร |
| ภาคใต้ฝั่งตะวันออก | มีเมฆเป็นส่วนมาก กับมีฝนฟ้าคะนอง ร้อยละ 40 ของพื้นที่ ส่วนมากบริเวณจังหวัดชุมพร สุราษฎร์ธานี นครศรีธรรมราช และสงขลา อุณหภูมิต่ำสุด 24-26 องศาเซลเซียส อุณหภูมิสูงสุด 34-36 องศาเซลเซียส ลมตะวันตกเฉียงใต้ ความเร็ว 15-30 กม/ชม. ทะเลมีคลื่นสูงประมาณ 1 เมตร บริเวณฝนฟ้าคะนองคลื่นสูง 1-2 เมตร |
| ภาคใต้ฝั่งตะวันตก | มีเมฆเป็นส่วนมาก กับมีฝนฟ้าคะนอง ร้อยละ 60 ของพื้นที่ ส่วนมากบริเวณจังหวัดระนอง พังงา และภูเก็ต อุณหภูมิต่ำสุด 23-26 องศาเซลเซียส อุณหภูมิสูงสุด 31-34 องศาเซลเซียส ลมตะวันตกเฉียงใต้ ความเร็ว 15-35 กม/ชม. ทะเลมีคลื่นสูง 1-2 เมตร บริเวณที่มีฝนฟ้าคะนองคลื่นสูงประมาณ 2 เมตร |

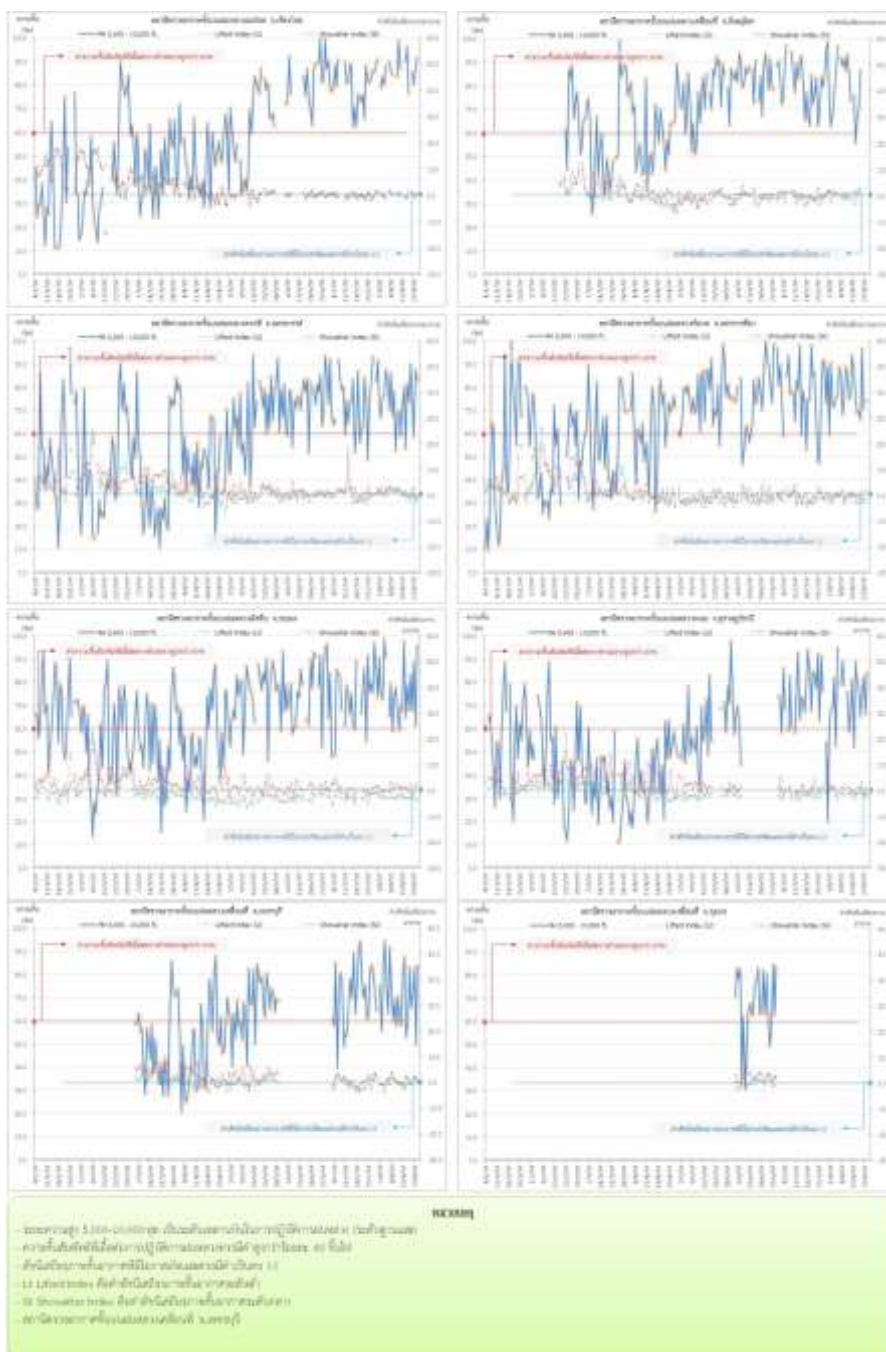
ที่มา: กรมอุตุนิยมวิทยา

๑ ข้อมูลความชื้นจากการตรวจอากาศชั้นบน (Sounding) ระยะเวลาสูง 5,000 - 10,000 ฟุต

| ภาค | สถานีตรวจอากาศ | ความชื้นสัมพัทธ์ (%) | | | | | เสถียรภาพอากาศ |
|-----------------------|----------------------------------|----------------------|---------|---------|---------|---------|----------------|
| | | 20 ส.ค. | 21 ส.ค. | 22 ส.ค. | 23 ส.ค. | 24 ส.ค. | |
| ภาคเหนือ | สถานีเรดาร์ฝนหลวงมก๋อย | - | ๘๕.๓ | ๘๐.๐ | ๘๕.๑ | ๘๕.๑ | ไม่เสถียรภาพ |
| | สถานีตรวจอากาศเคลื่อนที่พิษณุโลก | ๘๖.๒ | - | - | - | - | ไม่มีข้อมูล |
| ภาคกลาง | สถานีเรดาร์ฝนหลวงตาคี | ๘๙.๖ | ๗๖.๘ | ๕๘.๔ | ๘๗.๓ | ๘๗.๓ | ไม่เสถียรภาพ |
| ภาคตะวันออกเฉียงเหนือ | สถานีเรดาร์ฝนหลวงพิมาย | ๖๖.๑ | ๙๖.๘ | ๗๑.๐ | - | - | ไม่มีข้อมูล |
| ภาคตะวันออก | สถานีเรดาร์ฝนหลวงสัตหีบ | ๘๒.๘ | ๖๘.๒ | ๘๘.๐ | ๖๐.๙ | ๖๐.๙ | เสถียรภาพ |
| ภาคใต้ | สถานีเรดาร์ฝนหลวงพนม | ๖๕.๒ | ๗๔.๗ | ๘๒.๒ | ๖๖.๒ | ๖๖.๒ | เสถียรภาพ |
| | สถานีตรวจอากาศเคลื่อนที่เพชรบุรี | ๖๕.๙ | ๗๒.๐ | ๘๒.๗ | ๔๙.๕ | ๔๙.๕ | เสถียรภาพ |

หมายเหตุ : สภาพอากาศมีเสถียรภาพ(Stable) หมายถึงสภาพอากาศที่มีโอกาสน้อยหรือไม่มีโอกาสในการเกิดเมฆในแนวตั้งเพื่อพัฒนาตัวกลายเป็นกลุ่มฝน
สภาพอากาศไม่มีเสถียรภาพ(Unstable) หมายถึงสภาพอากาศที่มีโอกาสเกิดเมฆในแนวตั้งและพัฒนาตัวเป็นกลุ่มฝนได้

๑ กราฟแสดงแนวโน้มความชื้นอากาศชั้นบนและดัชนีเสถียรภาพอากาศ (ระหว่างวันที่ 4 มกราคม – 24 สิงหาคม 2559)



การปฏิบัติการฝนหลวงประจำวัน

๐ สรุปผลปฏิบัติการฝนหลวงประจำวัน ที่ 23 สิงหาคม 2559

| ภาค/หน่วยฯ | หน่วยปฏิบัติการ ๑ (หน่วย) | เครื่องบิน ผล./ทอ. (ลำ) | จำนวน เที่ยวบิน (เที่ยว) | จำนวน ชั่วโมง บิน (ชั่วโมง) | ปริมาณ การใช้สาร ฝนหลวง (ตัน/นัด) | จังหวัดที่มีการรายงานฝนตก (จำนวนจังหวัด/อ่างเก็บน้ำเป้าหมาย) |
|---------------------------|---------------------------------|-------------------------------|--------------------------------|--------------------------------------|--|---|
| เหนือ | 3 | 8/- | 6 | 9:15 | 5.40 | 2/1 |
| - เชียงใหม่ | 1 | 3/- | 4 | 5:55 | 4.0 | มีฝนตกเล็กน้อยในพื้นที่ จ.เชียงใหม่(แม่แจ่ม จอมทอง ฮอด ดอยเต่า)และพื้นที่ลุ่มรับน้ำเขื่อนภูมิพล |
| - พิษณุโลก | 1 | 3/- | 0 | 0:00 | 0.0 | มีฝนตกเล็กน้อยถึงปานกลาง บริเวณพื้นที่ จ.ตาก(สามเงา เมืองตาก) จ.เชียงใหม่(อมก๋อย) และพื้นที่ลุ่มรับน้ำเขื่อนภูมิพล |
| - ตาก | 1 | 2/- | 2 | 3:20 | 1.4 | ไม่ปฏิบัติการฝนหลวง เนื่องจาก เมฆคิวมูลัสในพื้นที่เป้าหมาย ก่อตัวบางส่วนไม่พัฒนาตัวและสลายตัวลดลง |
| กลาง | 2 | 5/- | 10 | 12:55 | 8.20 | 3/2 |
| - นครสวรรค์ | - | -/- | 0 | 0:00 | 0.0 | ปรับเป็นฐานเดิมสารฝนหลวงตั้งแต่วันที่ 1 พ.ค. 59 เป็นต้นไป |
| - กาญจนบุรี | 1 | 2/- | 4 | 5:10 | 4.0 | มีฝนตกเล็กน้อยถึงปานกลาง บริเวณพื้นที่ จ.กาญจนบุรี(หนองปรือ บ่อพลอย เลาช่วญ ห้วยกระเจา พนมทวน เมืองกาญจนบุรี ท่ามะกา ท่าม่วง) จ.สุพรรณบุรี(ด่านช้าง อุทอง สองพี่น้อง หนองหญ้าไซ ดอนเจดีย์ ศรีประจันต์ บางปลาหมอ) จ.นครปฐม (กำแพงแสน) และพื้นที่ลุ่มรับน้ำอ่างเก็บน้ำกระเสียว ลุ่มน้ำแม่กลอง ลุ่มน้ำท่าจีน |
| - ลพบุรี | 1 | 3/- | 6 | 7:45 | 4.2 | มีฝนตกเล็กน้อยถึงปานกลาง บริเวณพื้นที่ จ.นครสวรรค์(เมืองนครสวรรค์, โกรกพระ, พยุหคีรี, ชุมแสง, ท่าตะโก, ตากฟ้า, ตากลิ, ไพศาล) จ.ชัยนาท (สว่างอารมณ์) จ.ลพบุรี(โคกเจริญ, หนองม่วง, สระโบสถ์, โคกสำโรง, บ้านหมี่) พื้นที่ลุ่มน้ำเจ้าพระยา ลุ่มน้ำท่าจีน |
| - ราชบุรี | - | -/- | 0 | 0:00 | 0.0 | ปิดหน่วยปฏิบัติการฝนหลวงตั้งแต่วันที่ 1 ส.ค. 59 เป็นต้นไป |
| ตะวันออกเฉียงเหนือ | 3 | 2/4 | 3 | 7:10 | 2.40 | 4/1 |
| - นครราชสีมา | 1 | -/3 | 1 | 1:00 | 0.4 | มีฝนตกเล็กน้อยถึงปานกลาง บริเวณพื้นที่ จ.ชัยภูมิ (จัตุรัส เนินสง่า) จ.นครราชสีมา (พระทองคำ ด่านขุนทด โนนไทย ขามทะเลสอ เฉลิมพระเกียรติ โนนสูง จักราช ห้วยแถลง เมืองนครราชสีมา) |
| - อุดรธานี | 1 | 2/- | 2 | 6:10 | 2.0 | มีฝนตกเล็กน้อยบริเวณ จ.หนองบัวลำภู (ศรีบุญเรือง โนนสัง) จ.ขอนแก่น (อุบลรัตน์ น้ำพอง) ลุ่มรับน้ำเขื่อนอุบลรัตน์ |
| - ขอนแก่น | - | -/- | 0 | 0:00 | 0.0 | ปรับเป็นฐานเดิมสารฝนหลวงตั้งแต่วันที่ 1 ก.ค. 59 เป็นต้นไป |
| - อุบลราชธานี | 1 | -/1 | 0 | 0:00 | 0.0 | ไม่ปฏิบัติการฝนหลวง เนื่องจาก บ.ทอ. ตรวจสอบพิเศษประจำสัปดาห์ |
| ตะวันออก | - | -/- | 0 | 0:00 | 0.00 | -/- |
| - จันทบุรี | - | -/- | 0 | 0:00 | 0.0 | ปิดฐานเดิมสารฝนหลวงตั้งแต่วันที่ 16 ก.ค. 59 เป็นต้นไป |
| - สระแก้ว | - | -/- | 0 | 0:00 | 0.0 | ปิดหน่วยปฏิบัติการฝนหลวงตั้งแต่วันที่ 16 ก.ค. 59 เป็นต้นไป |
| ใต้ | - | -/- | 4 | 4:00 | 2.80 | 1/- |
| - หัวหิน | - | -/- | 4 | 4:00 | 2.8 | ฝนตกเล็กน้อยถึงปานกลาง บริเวณพื้นที่ จ.เพชรบุรี(หนองหญ้าปล้อง แก่งกระจาน ท่ายาง) |
| - สุราษฎร์ธานี | - | -/- | 0 | 0:00 | 0.00 | ปิดหน่วยปฏิบัติการฝนหลวงตั้งแต่วันที่ 16 ก.ค. 59 เป็นต้นไป |
| - สงขลา | - | -/- | 0 | 0:00 | 0.00 | ไม่ปฏิบัติการฝนหลวง เนื่องจาก สับเปลี่ยนเจ้าหน้าที่การบิน ทอ. |
| - ชุมพร | - | -/- | 0 | 0:00 | 0.00 | ปิดหน่วยปฏิบัติการฝนหลวงตั้งแต่วันที่ 30 มิ.ย. 59 เป็นต้นไป |
| รวม | 10 | -/- | 23 | 33:20 | 18.80 | 10/4 |

๑ สรุปผลปฏิบัติการฝนหลวงรายเดือนตั้งแต่เดือนกุมภาพันธ์ – วันที่ 23 สิงหาคม 2559

| เดือน | ขึ้นบิน (วัน) | ฝนตก (วัน) | จำนวน เที่ยวบิน (เที่ยว) | จำนวน ชั่วโมงบิน (ชั่วโมง) | ปริมาณการใช้ สารฝนหลวง (ตัน/นัต) | จังหวัดที่มีรายงานฝนตก (ทั้งการสังเกตด้วยสายตา/การตรวจวัดด้วยเรดาร์ และเครื่องวัดน้ำฝนอัตโนมัติ) | ปริมาณน้ำไหลลง อ่างเก็บน้ำสะสม (ล้าน ลบ.ม.) |
|-------------------------------|------------------|---------------|--------------------------------|----------------------------------|--|---|---|
| กุมภาพันธ์ (15-29 ก.พ. 59) | 3 | 2 | 10 | 14:00 | 8.2 | บริเวณที่มีฝนตก ได้แก่ กาญจนบุรี นครปฐม พระนครศรีอยุธยา ลพบุรี สระบุรี สุพรรณบุรี (รวม 6 จังหวัด) | วชิราลงกรณ์ 2.1 |
| มีนาคม (1-31 มี.ค. 59) | 25 | 20 | 384 | 541:50 | 314.8/11 | บริเวณที่มีฝนตก ได้แก่ กำแพงเพชร ตาก พิษณุโลก เพชรบูรณ์ ลำปาง ลำพูน สุโขทัย กาญจนบุรี ชัยนาท นครปฐม นครสวรรค์ ลพบุรี สิงห์บุรี สุพรรณบุรี อ่างทอง อุทัยธานี ขอนแก่น ชัยภูมิ นครราชสีมา บุรีรัมย์ เลย หนองบัวลำภู อุดรธานี จันทบุรี ฉะเชิงเทรา ชลบุรี ตราราด ปราจีนบุรี ระยอง สระแก้ว นครศรีธรรมราช ประจวบคีรีขันธ์ พังงา เพชรบุรี ราชบุรี สุราษฎร์ธานี (รวม 36 จังหวัด) | ภูมิพล 0.12 ป่าสักชลสิทธิ์ 0.42 กระเสียว 3.21 ศรีนครินทร์ 14.15 วชิราลงกรณ์ 6.98 อุบลรัตน์ 2.18 ลำตะคอง 0.57 ลำพระเพลิง 0.06 ลำแะ 0.16 หนองปลาไหล 0.46 ดอกกราย 0.26 คลองพระพุทธร 0.30 แก่งกระจาน 3.82 ปราณบุรี 0.12 |
| เมษายน (1-30 เม.ย. 59) | 30 | 30 | 647 | 897:00 | 580.55/177 | บริเวณที่มีฝนตกได้แก่ กำแพงเพชร เชียงราย เชียงใหม่ ตาก น่าน พะเยา พิษณุโลก เพชรบูรณ์ แพร่ แม่ฮ่องสอน ลำปาง ลำพูน สุโขทัย อุดรดิตถ์ กาญจนบุรี ชัยนาท นครสวรรค์ ลพบุรี สุพรรณบุรี อุทัยธานี พิจิตร กาฬสินธุ์ ขอนแก่น ชัยภูมิ นครพนม ร้อยเอ็ด นครราชสีมา มหาสารคาม มุกดาหาร เลย สกลนคร หนองบัวลำภู อุดรธานีบุรีรัมย์ จันทบุรี ฉะเชิงเทรา ชลบุรี ตราราด ปราจีนบุรี ระยอง สระแก้ว นครนายก กระบี่ ชุมพร ตรัง นครศรีธรรมราช ประจวบคีรีขันธ์ พังงา เพชรบุรี ระนอง ราชบุรี สงขลา สุราษฎร์ธานี หนองคาย (รวม 55 จังหวัด) | สิริกิติ์ 3.25 แควน้อยบำรุงแดน 0.22 ป่าสักชลสิทธิ์ 6.79 ทับเสลา 1.38 กระเสียว 1.98 ศรีนครินทร์ 19.9 วชิราลงกรณ์ 1.38 น้ำอูน 0.17 น้ำพุง 0.06 อุบลรัตน์ 6.88 ลำตะคอง 1.53 ลำพระเพลิง 0.28 แก่งกระจาน 6.84 ปราณบุรี 0.08 |
| พฤษภาคม (1-31 พ.ค. 59) | 31 | 31 | 940 | 1254:50 | 889.10/109 | บริเวณที่มีฝนตก ได้แก่ กำแพงเพชร เชียงราย เชียงใหม่ ตาก น่าน พะเยา พิจิตร พิษณุโลก เพชรบูรณ์ แพร่ แม่ฮ่องสอน ลำปาง ลำพูน สุโขทัย อุดรดิตถ์ กาญจนบุรี ชัยนาท นครสวรรค์ พระนครศรีอยุธยา ลพบุรี สระบุรี สิงห์บุรี สุพรรณบุรี อ่างทอง อุทัยธานี กาฬสินธุ์ ขอนแก่น ชัยภูมิ นครพนม นครราชสีมา บุรีรัมย์ มหาสารคาม ร้อยเอ็ด เลย สกลนคร สุรินทร์ หนองคาย หนองบัวลำภู อุดรธานี จันทบุรี ฉะเชิงเทรา ชลบุรี ตราราด นครนายก ปราจีนบุรี ระยอง สระแก้ว กระบี่ ชุมพร ตรัง นครศรีธรรมราช นราธิวาส ประจวบคีรีขันธ์ ปัตตานี พังงา พัทลุง เพชรบุรี ยะลา ระนอง ราชบุรี สงขลา สตูล สุราษฎร์ธานี (รวม 63 จังหวัด) | สิริกิติ์ 3.36 แม่จัด 0.09 แม่กวาง 0.13 กิวลม 0.09 แควน้อย 1.61 ป่าสัก 19.75 ทับเสลา 1.04 กระเสียว 0.99 ศรีนครินทร์ 37.16 วชิราลงกรณ์ 8.51 ห้วยหลวง 0.24 จุฬาภรณ์ 0.44 อุบลรัตน์ 22.11 ลำปาว 1.81 ลำตะคอง 0.34 ลำพระเพลิง 0.40 มูลบน 0.63 ลำแะ 0.20 ลำนางรอง 0.04 |

| เดือน | ขึ้นบิน (วัน) | ฝนตก (วัน) | จำนวน เที่ยวบิน (เที่ยว) | จำนวน ชั่วโมงบิน (ชั่วโมง) | ปริมาณการใช้ สารฝนหลวง (ตัน/นัต) | จังหวัดที่มีรายงานฝนตก (ทั้งการสังเกตด้วยสายตา/การตรวจวัดด้วยเรดาร์ และเครื่องวัดน้ำฝนอัตโนมัติ) | ปริมาณน้ำไหลลง อ่างเก็บน้ำสะสม (ล้าน ลบ.ม.) |
|-----------------------------|------------------|---------------|--------------------------------|----------------------------------|--|---|---|
| | | | | | | | ประแสร์ 0.82 ดอกทราย 0.051 คลองพระพุทธร 0.001 แก่งกระจาน 13.4 ปราณบุรี 0.03 รัชชประภา 1.28 |
| มิถุนายน (1-30 มิ.ย. 59) | 30 | 30 | 695 | 946:55 | 692.30/51 | บริเวณที่มีฝนตก ได้แก่ กำแพงเพชร เชียงราย เชียงใหม่ ตาก น่าน พะเยา พิจิตร พิษณุโลก เพชรบูรณ์ แพร่ ลำปาง ลำพูน สุโขทัย อุตรดิตถ์ กาญจนบุรี ชัยนาท นครสวรรค์ พระนครศรีอยุธยา ลพบุรี สระบุรี สิงห์บุรี สุพรรณบุรี อ่างทอง อุทัยธานี กาฬสินธุ์ ขอนแก่น ชัยภูมิ นครราชสีมา บุรีรัมย์ มหาสารคาม มุกดาหาร ยโสธร ร้อยเอ็ด เลย ศรีสะเกษ สุรินทร์ หนองบัวลำภู อำนาจเจริญ อุตรธานี อุบลราชธานี จันทบุรี ฉะเชิงเทรา ชลบุรี นครนายก ปราจีนบุรี ระยอง สระแก้ว กระบี่ ชุมพร นครศรีธรรมราช ประจวบคีรีขันธ์ ปัตตานี พังงา พัทลุง ยะลา สงขลา สุราษฎร์ธานี (รวม 57 จังหวัด) | ภูมิพล 133.16 สิริกิติ์ 13.89 แม่จัต 6.96 แม่กวาง 1.16 กัวลม 0.11 กัวคอกหมา 0.04 ควนน้อย 20.06 ป่าสักฯ 19.96 กระเสียว 1.34 ศรีนครินทร์ 53.06 วิเชียรลงกรณ์ 19.7 จุฬารักษ์ 0.45 อุบลรัตน์ 15.0 ลำปาง 18.6 ลำตะคอง 0.37 ลำพระเพลิง 0.49 มูลบน 0.08 ลำแซะ 0.04 ลำนางรอง 0.04 คลองสิียด 0.29 ประแสร์ 1.24 พระปรัง 0.01 |
| กรกฎาคม (1-31 ก.ค. 59) | 29 | 29 | 477 | 673:25 | 455.00/105 | บริเวณที่มีฝนตก ได้แก่ เชียงใหม่ ตาก น่าน พิษณุโลก เพชรบูรณ์ ลำปาง ลำพูน อุตรดิตถ์ กาญจนบุรี ชัยนาท นครปฐม นครสวรรค์ พระนครศรีอยุธยา ลพบุรี สระบุรี สิงห์บุรี สุพรรณบุรี อ่างทอง อุทัยธานี พิจิตร ราชบุรี กาฬสินธุ์ ขอนแก่น ชัยภูมิ นครพนม นครราชสีมา บุรีรัมย์ มหาสารคาม ยโสธร ร้อยเอ็ด เลย ศรีสะเกษ สกลนคร สุรินทร์ หนองบัวลำภู อำนาจเจริญ อุตรธานี อุบลราชธานี จันทบุรี ฉะเชิงเทรา ปราจีนบุรี สระแก้ว ชุมพร นครศรีธรรมราช นราธิวาส ประจวบคีรีขันธ์ พัทลุง เพชรบุรี ยะลา สงขลา สุราษฎร์ธานี (รวม 51 จังหวัด) | ภูมิพล 242.25 สิริกิติ์ 333.99 แม่จัต 0.79 ควนน้อย 31.18 ป่าสักฯ 14.99 ทับเสลา 0.43 กระเสียว 4.37 ศรีนครินทร์ 24.21 ห้วยหลวง 1.14 น้ำอูน 0.47 น้ำพุง 0.04 จุฬารักษ์ 0.77 อุบลรัตน์ 66.68 ลำปาง 2.59 ลำตะคอง 3.69 ลำพระเพลิง 5.72 มูลบน 1.72 ลำแซะ 1.55 สิรินธร 17.23 คลองสิียด 7.28 แก่งกระจาน 8.23 ปราณบุรี 3.75 |

| เดือน | ขึ้นบิน (วัน) | ฝนตก (วัน) | จำนวน เที่ยวบิน (เที่ยว) | จำนวน ชั่วโมงบิน (ชั่วโมง) | ปริมาณการใช้ สารฝนหลวง (ตัน/นัต) | จังหวัดที่มีรายงานฝนตก (ทั้งการสังเกตด้วยสายตา/การตรวจวัดด้วยเรดาร์ และเครื่องวัดน้ำฝนอัตโนมัติ) | ปริมาณน้ำไหลลง อ่างเก็บน้ำสะสม (ล้าน ลบ.ม.) |
|---------------------------|------------------|---------------|--------------------------------|----------------------------------|--|---|--|
| สิงหาคม (1-23 ส.ค. 59) | 20 | 19 | 198 | 287:20 | 192.20 | บริเวณที่มีฝนตก ได้แก่ เชียงใหม่ ดาก น่าน ลำปาง ลำพูน กาญจนบุรี ชัยนาท นครปฐม นครสวรรค์ นนทบุรี ปทุมธานี พระนครศรีอยุธยา ลพบุรี สุพรรณบุรี อ่างทอง อุทัยธานี ขอนแก่น ชัยภูมิ นครราชสีมา มุกดาหาร บุรีรัมย์ ยโสธร ร้อยเอ็ด ศรีสะเกษ สุรินทร์ หนองบัวลำภู อุดรธานี นครราชสีมา ประจวบคีรีขันธ์ ปัตตานี พัทลุง เพชรบุรี ยะลา ราชบุรี สงขลา สมุทรสงคราม สระบุรี (รวม 37 จังหวัด) | ภูมิพล 199.17 สิริกิติ์ 109.18 แม่จัต 2.37 แม่กวัง 2.06 กัวลม 0.82 กัวคอกหมา 0.3 ป่าสักฯ 13.99 ศรีนครินทร์ 65.74 วชิราลงกรณ์ 34.86 ห้วยหลวง 1.52 อุบลรัตน์ 37.33 ลำพระเพลิง 0.05 มูลบน 0.71 ลำแซะ 2.97 ลำปลายมาศ 0.435 แก่งกระจาน 5.92 ปราณบุรี 1.27 |

๑ สรุปผลรวมปฏิบัติการตั้งแต่เริ่มตั้งหน่วยปฏิบัติการฝนหลวง (15 กุมภาพันธ์ – 23 สิงหาคม 2559)

ตั้งแต่เริ่มตั้งหน่วยปฏิบัติการฝนหลวง เมื่อวันที่ 15 กุมภาพันธ์ – 23 สิงหาคม 2559 มีการขึ้นปฏิบัติการฝนหลวง จำนวน 168 วัน มีวันฝนตกจากการปฏิบัติการฝนหลวงคิดเป็นร้อยละ 95.0 ขึ้นปฏิบัติงานจำนวน 3,357 เที่ยวบิน (4,625:10 ชั่วโมงบิน) ปริมาณการใช้สารฝนหลวง 3,143.95 ตัน พลุซิลเวอร์ไอโอไดด์ จำนวน 453 นัต จังหวัดที่มีรายงานฝนตกรวม 73 จังหวัด และทำให้มีปริมาณน้ำไหลเข้าอ่างสะสมรวม 1,775.429 ล้าน ลบ.ม.

| ภาค - ศูนย์/หน่วยปฏิบัติการฯ | ขึ้นบิน (วัน) | ฝนตก (วัน) | จำนวน เที่ยวบิน (เที่ยว) | จำนวน ชั่วโมงบิน (ชั่วโมง) | ปริมาณ สารฝนหลวง (ตัน/นัต) | จังหวัดที่มีรายงานฝนตก (ทั้งการสังเกตด้วยสายตา/การตรวจวัด ด้วยเรดาร์ และเครื่องวัดน้ำฝนอัตโนมัติ) | ปริมาณน้ำไหลลง อ่างเก็บน้ำสะสม (ล้าน ลบ.ม.) |
|---|------------------|---------------|--------------------------------|----------------------------------|----------------------------------|--|---|
| เหนือ | 135 | 118 | 741 | 1209:15 | 727.70 | 15 จังหวัด | 1106.33 |
| - เชียงใหม่ (เปิดหน่วยฯ 1 มี.ค. 59 เป็นต้นไป) | 112 | 91 | 304 | 499:45 | 320.7 | บริเวณที่มีฝนตก ได้แก่ กำแพงเพชร เชียงราย เชียงใหม่ ดาก น่าน พะเยา แพร่ แม่ฮ่องสอน ลำปาง ลำพูน สุโขทัย อุดรดิตถ์ (รวม 12 จังหวัด) | ภูมิพล 574.58 สิริกิติ์ 463.67 แม่จัต 10.21 แม่กวัง 3.35 |
| - พิษณุโลก (เปิดหน่วยฯ 1 มี.ค. – 31 พ.ค. 59 และ 16 มิ.ย. 59 เป็นต้นไป) | 81 | 74 | 295 | 496:45 | 265.6 | บริเวณที่มีฝนตก ได้แก่ กำแพงเพชร เชียงใหม่ ดาก น่าน พิจิตร พิษณุโลก เพชรบูรณ์ แพร่ ลำปาง ลำพูน สุโขทัย อุดรดิตถ์ (รวม 12 จังหวัด) | กัวลม 1.02 กัวคอกหมา 0.34 แควน้อย 53.16 |
| - ดาก (เปิดหน่วยฯ 1 มิ.ย. 59 เป็นต้นไป) | 53 | 53 | 142 | 212:45 | 141.4 | บริเวณที่มีฝนตก ได้แก่ กำแพงเพชร เชียงใหม่ ดาก พิจิตร พิษณุโลก ลำปาง ลำพูน สุโขทัย (รวม 8 จังหวัด) | |
| กลาง | 118 | 116 | 799 | 1031:05 | 653.00 | 13 จังหวัด | 385.88 |
| - นครสวรรค์ (เปิดหน่วยฯ 15 ก.พ. – 30 เม.ย. 59) | 24 | 24 | 79 | 113:00 | 69.4 | บริเวณที่มีฝนตก ได้แก่ กาญจนบุรี ชัยนาท นครสวรรค์ ลพบุรี สระบุรี สุพรรณบุรี อุทัยธานี เพชรบูรณ์ (ตอนล่าง) พิจิตร (รวม 9 จังหวัด) | ป่าสักฯ 76.49 ทับเสลา 2.85 กระเสียว 13.09 ศรีนครินทร์ 219.92 |

| ภาค - ศูนย์/หน่วยปฏิบัติการฯ | ขึ้นบิน (วัน) | ฝนตก (วัน) | จำนวน เที่ยวบิน (เที่ยว) | จำนวน ชั่วโมงบิน (ชั่วโมง) | ปริมาณ สารฝนหลวง (ตัน/นัด) | จังหวัดที่มีรายงานฝนตก (ทั้งการสังเกตด้วยสายตา/การตรวจวัด ด้วยเรดาร์ และเครื่องวัดน้ำฝนอัตโนมัติ) | ปริมาณน้ำไหลลง อ่างเก็บน้ำสะสม (ล้าน ลบ.ม.) |
|---|------------------|---------------|--------------------------------|----------------------------------|----------------------------------|---|---|
| - กาญจนบุรี (เปิดหน่วยฯ 15 ก.พ. - 30 มิ.ย. 59 และเปิดหน่วย ฯ 1 ส.ค. 59 เป็นต้นไป) | 87 | 84 | 404 | 474:45 | 299.3 | บริเวณที่มีฝนตก ได้แก่ กาญจนบุรี ชัยนาท นครปฐม นครสวรรค์ นนทบุรี ปทุมธานี พระนครศรีอยุธยา ลพบุรี สระบุรี สิงห์บุรี สุพรรณบุรี อ่างทอง อุทัยธานี (รวม 13 จังหวัด) | วชิราลงกรณ์ 73.53 |
| - ลพบุรี (เปิดหน่วยฯ 1 พ.ค. 59 เป็นต้นไป) | 74 | 74 | 243 | 355:00 | 233.2 | บริเวณที่มีฝนตก ได้แก่ กาญจนบุรี ชัยนาท นครสวรรค์ พิจิตร พระนครศรีอยุธยา ลพบุรี สระบุรี สิงห์บุรี สุพรรณบุรี อ่างทอง อุทัยธานี เพชรบูรณ์ (ตอนล่าง) (รวม 12 จังหวัด) | |
| - ราชบุรี (เปิดหน่วยฯ 1 - 30 ก.ค. 59) | 17 | 17 | 73 | 88:20 | 51.1 | บริเวณที่มีฝนตก ได้แก่ กาญจนบุรี นครปฐม พระนครศรีอยุธยา สุพรรณบุรี อ่างทอง ราชบุรี (รวม 6 จังหวัด) | |
| ตะวันออกเฉียงเหนือ | 133 | 126 | 649 | 919:35 | 748.80 | 20 จังหวัด | 214.265 |
| - นครราชสีมา (เปิดหน่วยฯ 1 มี.ค. 59 เป็นต้นไป) | 103 | 98 | 226 | 296:30 | 305.4 | บริเวณที่มีฝนตก ได้แก่ ขอนแก่น ชัยภูมิ นครราชสีมา บุรีรัมย์ มหาสารคาม สุรินทร์ (รวม 6 จังหวัด) | ห้วยหลวง 2.9 น้ำอูน 0.64 น้ำพุง 0.1 |
| - อุตรดิตถ์ (เปิดหน่วยฯ 15 มี.ค. - 31 พ.ค. 59 และเปิดหน่วย ฯ 1 ก.ค. 59 เป็นต้นไป) | 76 | 71 | 199 | 277:20 | 194.9 | บริเวณที่มีฝนตก ได้แก่ กาฬสินธุ์ ขอนแก่น ชัยภูมิ นครพนม บึงกาฬ มหาสารคาม มุกดาหาร ร้อยเอ็ด เลย สกลนคร หนองคาย หนองบัวลำภู อุตรดิตถ์ ยโสธร (รวม 14 จังหวัด) | จุฬาภรณ์ 1.66 อุบลรัตน์ 146.34 ลำปาง 23.42 ลำตะคอง 6.5 ลำพระเพลิง 6.9 |
| - ขอนแก่น (เปิดหน่วยฯ 13 เม.ย. - 30 มิ.ย. 59 เป็นต้นไป) | 61 | 59 | 173 | 276:00 | 172.5 | บริเวณที่มีฝนตก ได้แก่ กาฬสินธุ์ ขอนแก่น ชัยภูมิ นครราชสีมา บุรีรัมย์ มหาสารคาม มุกดาหาร ร้อยเอ็ด เลย หนองบัวลำภู อุตรดิตถ์ (รวม 11 จังหวัด) | มูลบน 3.14 ลำแซะ 4.92 ลำนางรอง 0.08 ลำปลายมาศ 0.435 |
| - อุบลราชธานี (เปิดหน่วยฯ 1 มิ.ย. 59 เป็นต้นไป) | 31 | 30 | 51 | 69:45 | 76.0 | บริเวณที่มีฝนตก ได้แก่ มุกดาหาร ยโสธร ร้อยเอ็ด ศรีสะเกษ สุรินทร์ อำนาจเจริญ อุบลราชธานี กาฬสินธุ์ มหาสารคาม (รวม 9 จังหวัด) | สิรินธร 17.23 |
| ตะวันออก | 88 | 86 | 556 | 703:15 | 391.60 | 8 จังหวัด | 13.914 |
| - จันทบุรี (เปิดหน่วยฯ 1 มี.ค. - 15 มิ.ย. 59) | 72 | 69 | 470 | 599:05 | 330.6 | บริเวณที่มีฝนตก ได้แก่ จันทบุรี ฉะเชิงเทรา ชลบุรี ตราด นครนายก ปราจีนบุรี ระยอง สระแก้ว (รวม 8 จังหวัด) | คลองสิียด 7.57 หนองปลาไหล 0.46 ประแสร์ 2.06 พระปรัง 0.01 |
| - สระแก้ว (เปิดหน่วยฯ 16 มิ.ย. - 15 ก.ค. 59) | 16 | 16 | 86 | 104:10 | 61.0 | บริเวณที่มีฝนตก ได้แก่ จันทบุรี ฉะเชิงเทรา ชลบุรี ปราจีนบุรี ระยอง สระแก้ว (รวม 6 จังหวัด) | ดอกกราย 0.312 คลองพระพุทธร 3.502 |
| ใต้ | 123 | 117 | 612 | 762:00 | 622.85 | 17 จังหวัด | 55.04 |
| - หัวหิน (เปิดหน่วยฯ 1 มี.ค. 59 - 31 พ.ค. 59 และเปิดหน่วย ฯ 1 ก.ค. 59 เป็นต้นไป) | 80 | 76 | 401 | 493:50 | 287.7 | บริเวณที่มีฝนตก ได้แก่ ประจวบคีรีขันธ์ เพชรบุรี ราชบุรี สมุทรสงคราม (รวม 4 จังหวัด) | แก่งกระจาน 37.7 ปราณบุรี 7.11 รัชชประภา 0.64 บางกลาง 9.59 |
| - สุราษฎร์ธานี (เปิดหน่วยฯ 15 มี.ค. 59 - 15 ก.ค. 59) | 54 | 46 | 84 | 103:50 | 166.95 | บริเวณที่มีฝนตก ได้แก่ กระบี่ ชุมพร ตรัง นครศรีธรรมราช พังงา ระนอง สงขลา สุราษฎร์ธานี (รวม 8 จังหวัด) | |
| - สงขลา (เปิดหน่วยฯ 20 เม.ย. 59 - 15 มิ.ย. 59 และ เปิด หน่วยฯ 16 ก.ค. เป็นต้น ไป) | 47 | 47 | 61 | 84:20 | 122.00 | บริเวณที่มีฝนตก ได้แก่ ตรัง นราธิวาส ปัตตานี พัทลุง ยะลา สงขลา สตูล (รวม 7 จังหวัด) | |

| ภาค - ศูนย์/หน่วยปฏิบัติการฯ | ขึ้นบิน (วัน) | ฝนตก (วัน) | จำนวน เที่ยวบิน (เที่ยว) | จำนวน ชั่วโมงบิน (ชั่วโมง) | ปริมาณ สารฝนหลวง (ตัน/นัด) | จังหวัดที่มีรายงานฝนตก (ทั้งการสังเกตด้วยสายตา/การตรวจวัด ด้วยเรดาร์ และเครื่องวัดน้ำฝนอัตโนมัติ) | ปริมาณน้ำที่ลดลง อ่างเก็บน้ำสะสม (ล้าน ลบ.ม.) |
|---|------------------|---------------|--------------------------------|----------------------------------|----------------------------------|---|---|
| -ชุมพร (เปิดหน่วยฯ 1 มิ.ย. - 30 มิ.ย. 59) | 18 | 16 | 66 | 80:00 | 46.20 | บริเวณที่มีฝนตก ได้แก่ ชุมพร ประจวบคีรีขันธ์ (รวม 2 จังหวัด) | |

กลุ่มวิชาการปฏิบัติการฝนหลวง กองปฏิบัติการฝนหลวง กรมฝนหลวงและการบินเกษตร